

Lägesrapport till Vinnova

Diarienummer

2019-04510

Inskickad

2020-04-24 16:16

PROJEKTUPPGIFTER OCH STATUS

Diarienummer

2019-04510

Projekttitel

Sverige ledande 2030 inom avancerade terapier

Projektledare

Jukka Lausmaa

Koordinerande projektpart (Koordinator)

556464-6874 RISE Research Institutes of Sweden AB
RISE Medicinteknik, Göteborg

Vinnovas handläggare

Karin Stenström

Administratör på Vinnova

Maria Olsson

Startdatum

2019-11-15

Slutdatum

2021-11-15

Startdatum för aktuell period

2019-11-15

Slutdatum för aktuell period

2020-02-29

Skicka in senast

2020-05-07

Vinnovas bidrag totalt

9 833 400 kr

Progress sedan förra rapporteringstillfället *

Projektet hade kickoff-möte i december 2019, först inom kärnteamet och därefter med parterna där delmål och aktiviteter stämdes av. En ny projektpartner har tillkommit sedan start, med uppgift att göra en kartläggning av nuläget vad gäller svensk industri och forskning inom fältet som också skall användas för att följa upp projektets resultat och effekter. Aktiviteter har pågått mot samtliga delmål och drivs av kärnteamet i samverkan med projektparter och externa aktörer. Exempel på sådana är: ett juristnätverk har etablerats för diskussion av avtals- och andra legala frågor i samband med sjukvårdens deltagande i innovationsprocessen kring ATMP; ett nätverk för sjukhusapoteksfunktionen för erfarenhetsutbyte kring hantering av ATMP i samband med kliniska studier av prövningsläkemedel och införande av marknadsgodkända ATMP; etablering av ett SMF-råd för erfarenhetsutbyte och behovsanalys kring företagsdriven utveckling och kommersialisering; dialog med industri, investerare och andra aktörer kring förutsättningar att skapa en svensk eller nordisk nod för den kommersialiseringmodell som framgångsrikt utvecklats av Centre for Commercialization of Regenerative i Kanada; samt kartläggning av europeiska utbildningsprogram inom ATMP-område, som grund för att undersöka förutsättningarna för akademisk ATMP-utbildning på doktorand- och mastersnivå.

1179 / 1500 tecken

Hur följer projektet tidplanen *

Projektet löpte fram till mars i stort sett enligt plan, men covid-19 problemet medför nu fördröjningar, framförallt i de aktiviteter där sjukvårdsaktörer är involverade. Av samma skäl ligger projektet efter vad gäller kommunikationsaktiviteter, där intervjuer med viktiga målgrupper såsom sjukvård och biotech/läkemedelsindustri skall ligga till grund för framtagning av kommunikationsstrategi och -plan.

354 / 1500 tecken

Måluppfyllelse och bidrag till effekter *

Projektet arbetar mot målen och progressen hittills har redan nu bidragit till ökad samverkan och konstruktiv dialog mellan olika aktörer inom området vilket på sikt kommer att bidra till att finna lösningar på viktiga hinder inom innovationsprocessen kring ATMP.

227 / 1500 tecken

Länkar till externa webbsidor

URL

<https://atmpsweden.se/atmp-innovation-environment/about-vision-driven-innovation-milleu/>

88 / 250 tecken

Beskrivning

En kortfattad beskrivning av miljön, denna kommer att uppdateras när kommunikationsplan utvecklats.

88 / 100 tecken

SÄRSKILDA VILLKOR

Särskilt villkor

I tillägg till de allmänna villkoren gäller följande.

Projektet ska vara representerat vid de seminarier eller programkonferenser som Vinnova kommer att anordna under projekttiden. Kostnader för medverkan vid sådant seminarium/programkonferens är en stödberättigande kostnad.

Vid behov ska projektet förse Vinnova med bild- och textmaterial för projektkataloger, årsredovisningar och dylikt.

Kommentarer

Projektet har varit representerat vid programkonferens 29 januari.

59 / 1500 tecken

Särskilt villkor

I tillägg till de allmänna villkoren § 1.4 Projektavtal gäller följande:

"För de FoU-projekt som genomförs inom ramen för denna utlysning ska separata Projektavtal upprättas mellan Projektparterna."

Kommentarer

P.g.a. coronavirus pandemin, som orsakar stora förseningar och omprioriteringar hos aktörer med åtaganden inom hälso- och sjukvård har anstånd sökts och beviljats för att träffa projektavtal till nästa rapporteringstillfälle som är den 15 september.

217 / 1500 tecken

Särskilt villkor

"Istället för villkor § 6.2 första stycket gäller att:

Förutsättning för första utbetalning av bidrag är att Startrapport och kopia av Projektparts godkännande för Koordinatör inkommit i tid samt att Vinnova godkänt Startrapporten. Koordinatör får inte överföra medel till Bidragsmottagare förrän samtliga Projektparts godkännanden inkommit till Vinnova.

För den händelse samtliga godkännanden inte kommit in till Vinnova vid i beslutet angiven tid, kan Vinnova komma att besluta om att rätten till bidrag upphör och Koordinatör blir återbetalningsskyldig avseende dittills utbetalt belopp."

Kommentarer

Samtliga parter har undertecknat Projektparts godkännande och utbetalningar har genomförts av koordinatör.

98 / 1500 tecken

Anvisningar och rekommendationer

Samtliga projektparters godkännande ska senast skickas in vid tidpunkten för kompletterande rapport 2020-01-15. I enlighet med utlysningens syfte rekommenderar Vinnova att miljön: - Arbetar utifrån ansatsen att vision, kopplade delmål och samverkan är nationella, tvärsektoriella och tvärdisciplinära. - Arbetar systematiskt med kommunikation i syfte att sprida miljöns vision, engagera samhället på alla nivåer och attrahera nya relevanta aktörer. - Arbetar utifrån ansatsen att kvinnor och män ska ha samma makt att forma samhället och sina egna liv. - Arbetar med kontinuerlig omvärldsbevakning i syfte att förhålla sig till, attrahera och inkludera pågående initiativ. - Arbetar utifrån ansatsen att vision, kopplade delmål och samverkansform drivs från slutanvändares behov snarare än enskilda organisationers behov. - Arbetar utifrån ansatsen att möjliggöra systeminnovation med hjälp av nya arbetssätt, lösningar, innovation, forskning, experiment, aktiviteter och policyförändringar. - Har ett engagerat kärnteam som driver miljön på ett inkluderande, förändringsbenäget och långsiktigt sätt i riktning mot visionen.

Frågeställningar i samband med lägesrapportering

Visionsdriven hälsa - Etablering av långsiktiga visionsdrivna innovationsmiljöer

Introduktion

Frågeställningarna i denna mall är ett medel för Vinnova att inhämta information om hur arbetet fortlöper inom er innovationsmiljö, vilka vägval som gjorts och vilka resultat som uppnåtts.

På kort sikt är syftet med frågorna inte i första hand att utvärdera miljöns bidrag till nya innovationer, vilket är ett mer långsiktigt mål. I nuläget vill Vinnova först och främst följa upp hur er innovationsmiljö arbetar enligt de principer för ett visionsdrivet arbetssätt som beskrivits utlysningstexten (exempelvis visionens funktion som kraftsamlande inom ekosystemet, flexibla samverkansformer, och kommunikation och förankring).

Storleken på textfälten indikerar inte förväntad längd på svaret – rutorna växer när ni fyller i dem. Använd det utrymme ni behöver, men försök ändå svara så koncist som möjligt på frågorna.

Kontakta er handläggare på Vinnova om ni har frågor eller synpunkter.

Allmänt

Sammanfatta kortfattat (5–10 meningar) de viktigaste händelserna som inträffat i innovationsmiljön sedan den senaste lägesrapporten. Har det hänt något oförutsett som påverkat satsningen positivt eller negativt (såsom påverkan på tid, budget, samverkan, jämställdhet och/eller kommunikation)?

Projektet hade kickoff-möte i december 2019 först inom kärnteamet och därefter med parterna där delmål och aktiviteter stämdes av. Aktiviteter har nu påbörjats mot samtliga delmål och drivs av kärnteamet i samverkan med parter och externa aktörer. Projektet löpte fram till mars i stort sett enligt plan, men covid-19 problemet medför nu fördröjningar, framförallt i de aktiviteter där sjukvårdsaktörer är involverade. Konferensen ATMP Sweden 2020 har också flyttats till november 2020.

Vision

Visionen och dess formulering är helt central i de innovationsmiljöer som Vinnova finansierar i Visionsdriven hälsa. Vi tror att en djärv och tydlig visionsbild kan bidra till att skapa en riktning och en drivkraft för innovation och ha en samlande effekt på alla de aktörer som har potential att bidra. Vi tror också att en välformulerad vision kan underlätta marknadsföring och förankring av innovationsmiljön i första hand nationellt, och på sikt även internationellt.

***På vilket sätt bidrar arbetet inom er innovationsmiljö till att gå mot visionen?
Exemplifiera gärna.***

Arbetet inom miljön adresserar utmaningar och delmål som är viktiga för att komma närmare visionen. Specifika exempel är:

- Delmål 1 handlar om att nationell kraftsamling och ökad internationalisering; här arbetar vi med att ta fram en kommunikationsstrategi och -plan för att få tillstånd en effektiv kommunikation mot prioriterade målgrupper som behöver nås och påverkas för att åstadkomma långsiktiga förändringar. Kommunikationsplattformen skall också vara en värdefull informationskälla för aktörer inom området. För att kunna mäta förändringar och följa upp miljöns resultat och effekter utförs en kartläggning av nuläget avseende företag, kliniska studier och forskning i Sverige, jämfört med några utvalda Europeiska länder. Kartläggningen förväntas visa vilka styrkor Sverige har inom området. Vi arbetar också aktivt med att stärka internationella kopplingar, förnärvarande framförallt mot Europa och Kanada (se vidare om CCRM nedan).
- Delmål 2 handlar om att skapa bättre förutsättningar för utveckling och kommersialisering av ATMP i Sverige; ett SMF-råd har skapats som skall vara ett forum där ATMP-utvecklade bolag utbyter erfarenheter och diskuterar behov av supportfunktioner och infrastruktur. Vi för nu också dialog med olika aktörer kring förutsättningarna att skapa en CCRM-nod i Sverige eller Skandinavien, något som väsentligt skulle bidra till förbättrade förutsättningar för kommersialisering av avancerade terapier i Sverige.
- Delmål 3 handlar om tillgängliggörande av avancerade terapier i sjukvården, dels via kliniska studier samt ordnat införande av marknadsgodkända och kostnadseffektiva ATMP. Miljön har tagit initiativ till ett flertal nätverk och arbetsgrupper som skall arbeta med organisatoriska och andra utmaningar som behöver lösas för att ATMP på effektivaste sätt skall komma patienter tillgodo. Exempel på områden som adresseras är juridiska frågeställningar, apoteksfunktionen, patientsamverkan samt kvalificering av sjukvårdspersonal och kliniker. Miljön följer också arbetet inom de uppdrag som TLV och SKR fått kring hälsoekonomi och betalningsmodeller för ATMP.
- Delmål 4 handlar om utbildning och säkring av framtida kompetens; utbildningsutbudet inom Europa har kartlagts och arbete med att undersöka förutsättningarna för akademiska utbildningar på forskarutbildning- och masters-nivå har påbörjats. I samverkan med delmål 4 har planering av utbildningar mot vårdpersonal påbörjats.
- Kring delmål 5, som handlar om långsiktig hållbarhet bortom Vinnovas finansiering, finns idéer som delvis är inkluderade i ett flertal av ovanstående aktiviteter.

Hur har ni arbetat med att göra er innovationsmiljö och er vision välkänd? Har spridningen givit resultat? Hur påverkar ni ekosystemet för att arbeta i visionens riktning?

Miljön och visionen är väl känt inom de två viktiga initiativen CAMP och Swelife, eftersom dessa varit involverade och informerade från planeringsfasen. Dessa initiativ samlar en stor av av de viktiga svenska aktörerna inom området. Vi har också löpande dialog och möten med andra aktörer och personer inom akademi, industri, sjukvård, myndigheter och investerare, framförallt regionalt och nationellt men även internationellt. När tillfälle ges presenterar vi då innovationsmiljön och dess vision och delmål.

Vi avvaktar dock med strukturerade kommunikations- och påverkansinsatser tills vi har tagit fram vår kommunikationsstrategi och -plan, vilket beräknas finnas som första version i maj 2020. Vi hade planerat konferensen ATMP Sweden 2020 i april som ett viktigt tillfälle att presentera miljön och visionen för en bred publik. P.g.a. covid-19 har konferensen och kringliggande satellitmöten dock skjutits upp till november.

Samverkan

En av principerna för Visionsdriven hälsa är att innovationsmiljön ska omfatta ett dedikerat och flexibelt kärnteam med en koordinerande funktion, och flera aktörer som arbetar med värdeskapande innovativa insatser för att åstadkomma en förflyttning i visionens riktning. Vi tror att samverkan över sektorsgränser och mellan olika discipliner är en nyckel till att skapa förståelse för ekosystemet och för innovationsmiljöns arbete och förankring. Detta ställer krav på ett inkluderande förhållningssätt och en flexibilitet i att ansluta nya aktörer och avsluta samverkan med befintliga aktörer i miljön.

Lista de aktörer som har deltagit i innovationsmiljöns kärnteam eller insatser sedan den senaste lägesrapporten. Lägg till fler rader vid behov.

NAMN PÅ AKTÖR (* = DELTAR I KÄRNTEAM)	SEKTOR [Myndighet, Region, Kommun, Akademi, Näringsliv, Civilsamhälle, Intresseorganisation, Annat]	SAMVERKAN INLEDD [År/Månad]	SAMVERKAN AVSLUTAD [År/Månad]
Akademiska Sjukhuset	Region	19/11	
AstraZeneca AB	Näringsliv	19/11	
Combigene AB	Näringsliv	19/11	
Forum Spetspatient/Sara Riggare	Intresseorganisation	20/01	
Immunicum AB	Näringsliv	19/11	
Karolinska Universitetssjukhuset, Karolinska Centrum för Cellterapi*	Region	19/11	
Läkemedelsindustriföreningen	Intresseorganisation	19/11	
Läkemedelsverket	Myndighet	19/11	
Monocl Strategy & Communication	Näringsliv	19/12	
NextCell Pharma AB	Näringsliv	19/11	
Region Skåne	Region	19/11	
Region Västerbotten	Region	19/11	
Region Örebro län	Region	19/11	
Region Östergötland	Region	19/11	
RISE Research Institutes of Sweden*	Akademi (Institut)	19/11	
Sveriges Kommuner och Regioner / Avdelning Vård och Omsorg*	Intresseorganisation	19/11	
Umeå Universitet*	Akademi	19/11	

Verigrift AB	Näringsliv	19/11	
Västra Götalandsregionen / Gothia Forum*	Region	19/11	

Beskriv samarbetet i kärnteamet. Hur ser rollfördelningen ut? Arbetar ni tätt ihop, eller mer självständigt? Hur ofta och i vilka former träffas ni? Har ni redan nu kunnat identifiera några faktorer som underlättar eller försvårar samarbetet?

Kärnteamet består av sju personer med olika bakgrund, perspektiv och högt engagemang för området. De deltar med en omfattning mellan 20-80% av full arbetstid och koordinerar aktiviteter mot de olika målen. Huvudsakliga ansvarsområden framgår av nedanstående tabell.

NAMN, ORGANISATION	DELMÅL
Ann Novotny, Gothia Forum	3 (4, 1, 5)
Heather Main, Karolinska Univ.sjukhuset / KCC	1 (4, 5)
Kristina Kannisto, Karolinska Univ.sjukhuset / KCC	3 (1, 5)
Jim Lund, RISE	2 (1, 5)
Jukka Lausmaa, RISE	1 (2, 4, 5)
Paul Kingham, Umeå Universitet	4 (1, 5)
Sofie Alverlind, Sveriges Kommuner och Regioner	3, (1, 5)

Kärnteamet har veckovisa Skype-möten där läget kring de olika aktiviteterna stäms av och olika frågor och möjligheter diskuteras. Fysiska möten (½ - 1 dag) hålls ungefär var tredje månad. Samarbetet har hittills fungerat mycket väl, troligtvis p.g.a. att de flesta tidigare har arbetat ihop i olika sammanhang, samt att alla i teamet respekterar varandras roller och perspektiv.

Har ni identifierat behov av att förändra konstellationen i kärnteamet, eller övriga ingående projektparter? Hur säkerställer ni bred representation från olika sektorer och discipliner i innovationsmiljön? Vilka utmaningar upplever ni i detta?

Vi ser i dagsläget inte ett stort behov av att komplettera kärnteamet. Vi håller dock öppet för att vid behov komplettera med representanter från, exempelvis Läkemedelsverket eller näringsliv.

Partnerskapet har i dagsläget bra täckning från de flesta relevanta sektorer. Att ta in nya aktörer som formella projektparters är en balans mellan behov, budgetutrymme och extra administration. Vi arbetar utifrån inställningen att det skall vara möjligt för relevanta aktörer att bidra och delta i aktiviteterna utan att nödvändigtvis vara formell part. Vad gäller partnerskap har vi redan tagit in en ny partner sedan start, med huvuduppgiften att göra delar av kartläggning och nulägesanalys av området. Diskussion pågår också om att komplettera med en partner som stöttar arbetet med

utbildningsinsatser mot vårdsektor och näringsliv. Vi ser det också önskvärt att öka representationen från myndigheter, som exempelvis TLV.

Insatser och delmål

Utöver koordineringsarbetet har ni i er genomförandeplan även definierat ett antal delmål och insatser som utgör verkstaden i er innovationsmiljö. Insatserna kan utgöra exempelvis avgränsade innovationsprojekt som utförs av projektparter som inte nödvändigtvis ingår i kärnteamet. Det är genom insatserna som den faktiska nyttan av miljön ska uppstå på sikt. Här är flexibilitet över tid viktig då planen för kommande insatser troligen behöver anpassas i takt med att innovationsmiljön utvecklas.

Är de insatser ni planerade initialt fortfarande aktuella, eller har ni behövt justera eller omprioritera? Beskriv kortfattat.

De insatser som initialt planerats är fortfarande aktuella.

Lista de insatser som påbörjats, pågår och avslutats inom innovationsmiljön sedan den senaste lägesrapporten, och de viktigaste uppnådda milstolparna eller resultaten. Uppskatta även hur långt respektive insats har nått procentuellt gentemot uppsatta mål. Lägg till fler rader vid behov.

NAMN PÅ INSATS	UPPNÅDDA MILSTOLPAR ELLER RESULTAT	PROGRESS [%]
Förankring av visionen hos samtliga relevanta aktörer i Sverige	Förankring hos viktiga initiativ som CAMP och Swelife-ATMP	60%
Kartläggning av nuläge och jämförelse av Sveriges position jämfört med valda Europeiska länder	Kartläggning av svenska ATMP-företag och svensk forskning i stort sett avslutad, analys av resultat återstår.	75%
Kommunikationsstrategi och -plan, samt kommunikationsplattform etablerad	Första version av strategi och plan	60%
Stärkta kontakter och samverkan med internationella miljöer	Besök och samarbetsdiskussioner med Centre for Commercialization of Regenerative Medicine (CCRM), Kanada	20%
Etablera ett SME-råd	Startmöte med SMF-parter Utökad gruppering, uppföljande möte maj-juni 2020	100% 20%
Planera och skapa förutsättningar för CCRM-nod i Sverige / Skandinavien	Dialog och förankring med intressenter Ansökan/förslag till finansärer	30%
Skapa neutrala mötesplatser för diskussioner kring hinder	Nätverk med jurister från regionerna Nätverk för sjukhusapoteksfunktionen	50% 60%

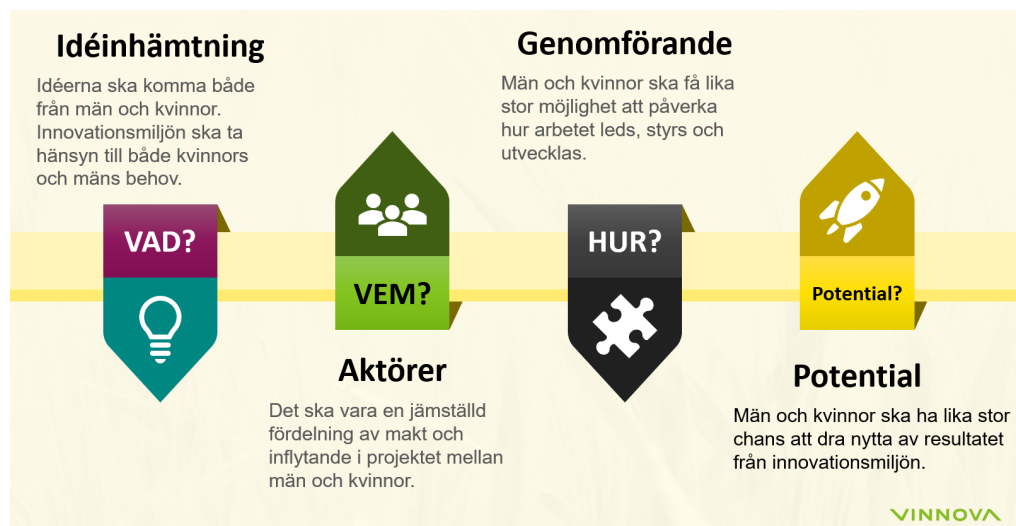
och lösningar för tillgängliggörande av ATMP i vården	Workshops/dialogmöten med aktörer från olika sektorer kring kring specifika utmaningar och möjliga lösningar	25%
Utbildningsinsatser/seminarier	Utbildning kring process och produktkaraktärisering	80%
	Kartläggning av nationella och utländska utbildningar	80%
	Ansökan till nationell forskarskola inom ATMP	20%
Legal entitet för långsiktig koordinering av miljön	Förutsättningar kartlagda för organisationsform, ägande och finansiering	10%

Hur arbetar ni för att implementera, sprida och skala upp de insatser som genomförs inom miljön? Vilka hinder eller utmaningar ser ni?

Vi utnyttjar de nätverk som kärnteamet och parterna har för att sprida information och förbereda förankring i relevanta instanser inför kommande implementering. En utmaning är att kärnteamet och miljön i dagsläget har ytterst begränsat mandat, varför förankring måste ske i ett stort antal organisationer och på olika nivåer, vilket kan vara såväl överskådligt som tidskrävande. Vi bygger dock löpande upp kontakter och nätverk för att underlätta förankring framöver.

Jämställdhet

Inom Visionsdriven hälsa arbetar Vinnova för ökad jämställdhet utifrån olika perspektiv. Dels ska kvinnor och män på ett jämställt sätt ta del av och ha inflytande över innovationsmiljöns arbete. Dels ska innovationsmiljön ta ställning till om det finns jämställdhetsaspekter kopplade till det förväntade resultatet vid val av insatser och aktiviteter.



Beskriv hur ni arbetar för att påverka jämställdhetsutvecklingen inom innovationsmiljöns aktörssammansättning. Vilka aktiva beslut eller anpassningar av innovationsmiljöns pågående arbete har genomförts för att män och kvinnor ska ha lika stor chans att dra nytta av resultatet från er innovationsmiljö?

Miljön arbetar utifrån förutsättningen att såväl genomförande som resultat och effekter skall vara jämställt. En person i kärnteamet har utsetts som ansvarig för att följa upp jämställdhetsaspekter.

Kommunikation och omvärldsbevakning

Kommunikationsarbetet är centralt för det visionsdrivna arbetssättet. En av Vinnovas målsättningar är att er innovationsmiljö på lång sikt ska utgöra ett nationellt nav för de frågor som hanteras inom miljön. Det är till er aktörerna i ekosystemet ska vända sig med idéer och frågor. Vinnova vill gärna se vilka delar i ekosystemet ni har engagerat i ert arbete sedan den senaste lägesrapporten.

Kontinuerlig omvärldsbevakning ingår också som en viktig del i kärnteamets uppdrag. Det är viktigt att miljön knyter an och anpassar sig till andra pågående initiativ inom området.

Slutligen vill Vinnova att er miljö ska fortleva efter de fem år som medel har reserverats för. För att kunna uppnå detta tror vi att det krävs ett aktivt förankringsarbete mot beslutsfattare och finansierare.

Lista de aktörer som ni har kommunicerat med utanför innovationsmiljöns ingående parter sedan den senaste lägesrapporten. Exempelvis vid workshops, seminarier, möten m.m. Lägg till rader vid behov.

NAMN PÅ AKTÖR Organisation / Avdelning / Funktion	SEKTOR [Myndighet, Region, Kommun, Akademi, Näringsliv, Civilsamhälle, Intresseorganisation, Annat]
Västra Götalandsregionen / Regionutveckling	Myndighet
SwedenBio	Intresseorganisation
Business Sweden / Life Science	Intresseorganisation
Läkemedelsakademien / Apotekarsocieteten	Intresseorganisation
Vävnadsrådet VOG Cell	Intresseorganisation
Kliniska Studier Sverige	Myndighet
Novartis Sweden AB	Näringsliv
Pfizer AB	Näringsliv
Cobra Bio	Näringsliv
Lonza	Näringsliv
Industrifonden	Annat (Investerare)
Centre for Commercialization of Regenerative Medicine (CCRM), Kanada	Annat (centrum för kommersialisering)

New York Stem Cell Foundation, USA	Annat (privat forskningsinstitut)
Regeringens LifeScience-kontor	Myndighet
NT-rådet	Regioner
Regionernas Forsknings- och utvecklingsdirektörsnätverk	Regioner
Nätverk för universitetssjukhusdirektörer	Regioner
TLV	Myndighet
Nationella samverkansgruppen för läkemedel och medicinteknik	Regioner
Forum spetspatient	Patientföreträdare
Genomic Medicine Sweden	Annat
Biobank Sverige	Annat

Beskriv hur ni bedriver omvärldsbevakning. Har ni kunnat agera på resultaten från omvärldsbevakningen, exempelvis genom att anpassa miljöns inriktning eller delmål, att identifiera nya behov av insatser, eller att identifiera nya samverkanspartners?

Omvärldsbevakning sker löpande dels inom kärnteamet och bland parterna, där var och en följer utvecklingen via sina gängse kanaler och nätverk och delar med sig, dels som en del i den kartläggning som utförs för att kartlägga nuläget avseende industri, forskning och kliniska studier. Tre konkreta exempel på hur vi har agerat på händelser i omvärlden är:

1. TLV och SKR har fått uppdrag från regering respektive SKRs kongress, att utreda hälsoekonomi och ersättningsmodeller. Vi bevakar detta och avvaktar med att inleda aktiviteter kring dessa utmaningar tills utredningarna är klara.
2. I Göteborg pågår ett större privat initiativ (GoCo) kring byggnation och infrastruktursatsningar i anslutning till AstraZenecas anläggning. Vi bevakar detta och undersöker förutsättningarna för hur verksamhet kring avancerade terapier kan inorporeras i satsningen.
3. De två initiativen Genomic Medicine Sweden och Biobank Sverige har nylige inlett aktiviteter kring patientmedverkan och vi har engagerat oss i detta, då det finns gemensamma intressen kring dessa frågor.

Har ni identifierat andra initiativ som pågår, och som ni inte tidigare känt till? I så fall vilka? Hur relaterar ni till dem, och hur arbetar ni för att utnyttja eventuella synergieffekter?

Se punkt 2 ovan.

Beskriv ert förankringsarbete. Vilka beslutsfattare och finansiärer har ni uppvaktat, och har det givit något resultat avseende exempelvis innovationsmiljöns status som nationellt nav, eller möjligheten till fortsatt finansiering efter år fem?

För närvarande sker förankring och samråd framförallt i CAMP och Swelife-ATMPs styrgrupp, där ett flertal aktörer från sjukvård, industri och akademi finns representerade. Vi är dock medvetna om att flera i denna grupp inte har mandat att fullt ut representera eller ta beslut å sina organisationers vägnar. Förankringsarbete bedrivs därför även på andra nivåer och i andra strukturer, exempelvis direktörsnivå i sjukhus samt inom NT-rådet.

Övriga kommentarer

Kommentera gärna ytterligare om ni vill lyfta ytterligare aspekter av utvecklingen i er innovationsmiljö, som inte fångats i frågorna ovan.